



AURAY  
QUIBERON  
TERRE  
ATLANTIQUE

STRATÉGIE LOCALE  
DE GESTION DE LA BANDE CÔTIÈRE

20 ANS

50 ANS

100 ANS

LA MER  
MONTE!



Conférence régionale  
*de la mer et du littoral*  
Bretagne

# SOM- MAI- RE

**3** AQTA,  
UN TERRITOIRE  
FACE À LA MER...  
QUI MONTE

**7** DÉMARCHE  
GLOBALE

De grandes  
stratégies à l'échelle  
nationale en écho  
aux enjeux rencontrés  
par les territoires — 7

Une démarche  
basée sur  
la concertation — 8

**10** PROPOSITIONS  
D'ACTIONS

Différents modes  
de gestion — 10

Une stratégie  
adaptée aux réalités  
du territoire — 11

Actions ciblées  
sur les sites à enjeux  
d'AQTA — 13

## Avant-propos

### LA VOLONTÉ DE MENER UNE STRATÉGIE LOCALE DE GESTION DE LA BANDE CÔTIÈRE

En 2019, sous l'égide de la Conférence Régionale Mer et Littoral Bretagne, la DREAL Bretagne et le Conseil Régional de Bretagne accompagnés par le CEREMA, ont lancé un Appel à Manifestation d'Intérêt (AMI) intitulé « Pour une gestion durable du trait de côte dans le cadre de l'adaptation des territoires maritimes au changement climatique ».

Autorité compétente en matière de GEMAPI, la Communauté de communes Auray Quiberon Terre Atlantique (AQTA) porte entre autres la mission de « Défense contre les inondations et contre la mer », intégrant la gestion du trait de côte.

C'est à ce titre, et consciente de la vulnérabilité de son territoire à forte dimension littorale, qu'AQTA a répondu à cet AMI. En effet, les impacts potentiels d'événements tempétueux ou d'élévation du niveau marin interrogent sur des questions de territoire fondamentales : populations et zones urbaines menacées, ruptures de continuité territoriale, adaptation des activités primaires littorales, réflexion sur l'aménagement, l'urbanisme, le tourisme, l'économie, les infrastructures, les réseaux,...

Lauréate, AQTA s'est ainsi accompagnée de 3 bureaux d'études pour mener cette démarche (EGIS, TANIT Consulting et IDEA Territoires).

### LES OBJECTIFS PORTÉS PAR CETTE RÉFLEXION

- ▶ Connaître
- ▶ Anticiper
- ▶ Gérer les risques littoraux

Objectifs

Protéger la population et les enjeux du territoire  
Sensibiliser et acculturer les acteurs locaux  
Repenser le développement et l'aménagement

### LA CONCERTATION AU CŒUR DE LA DÉMARCHE

L'élaboration de la stratégie s'est d'abord concentrée sur l'appréhension de la vulnérabilité du territoire, et plus particulièrement, sur l'identification des secteurs à risques et des enjeux associés (humains, fonciers, naturels et économiques).

En matière de vulnérabilité, quatre secteurs principaux (représentatifs des enjeux du territoire) ont été identifiés et ont fait l'objet d'une attention particulière, afin de proposer des actions à la hauteur des enjeux.

Par la suite, une démarche de concertation a été engagée avec l'ensemble de la population pour élaborer une stratégie qui soit partagée par tous.

Retranscrite dans ce présent « livre d'engagements », cette stratégie a été déclinée sous la forme d'un programme d'actions.

# Auray Quiberon Terre Atlantique

## Un territoire face à la mer... qui monte

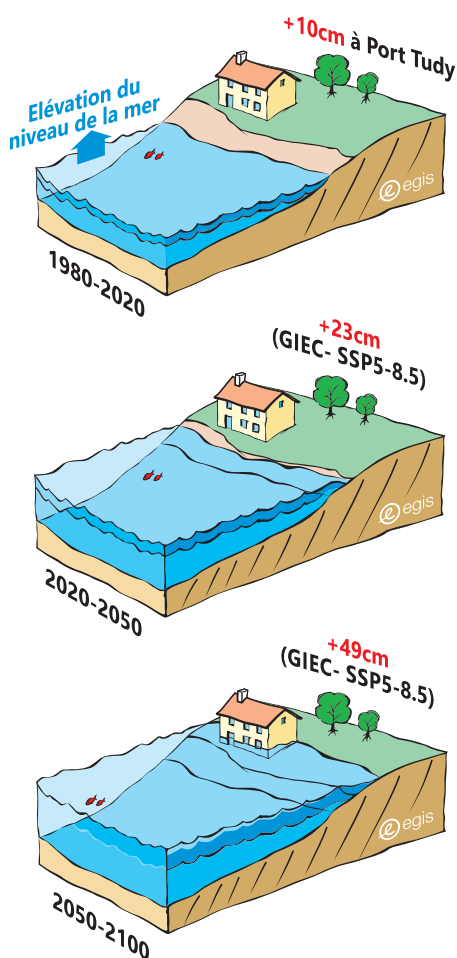
### LE CHANGEMENT CLIMATIQUE

Le changement climatique correspond à l'évolution globale du climat à long terme. Cette évolution a toujours eu lieu mais les activités humaines des dernières décennies ont pour conséquence d'accélérer le réchauffement. Les émissions de gaz à effet de serre en sont les principales causes.

Le Groupe Intergouvernemental d'Experts sur l'évolution du Climat (GIEC), un groupe d'experts fondé par l'ONU, travaille depuis plus de 30 ans sur l'état des connaissances, sur l'évolution du climat, ses causes et ses impacts. En 2022, le GIEC a publié le 6<sup>e</sup> rapport d'évalua-

tion du changement climatique. Il constitue la base scientifique sur l'état des connaissances, et notamment, les projections de l'évolution du climat dans les prochaines décennies. On y retrouve également les projections de réhausse du niveau moyen des mers.

### LES CONSÉQUENCES DU CHANGEMENT CLIMATIQUE SUR LE LITTORAL

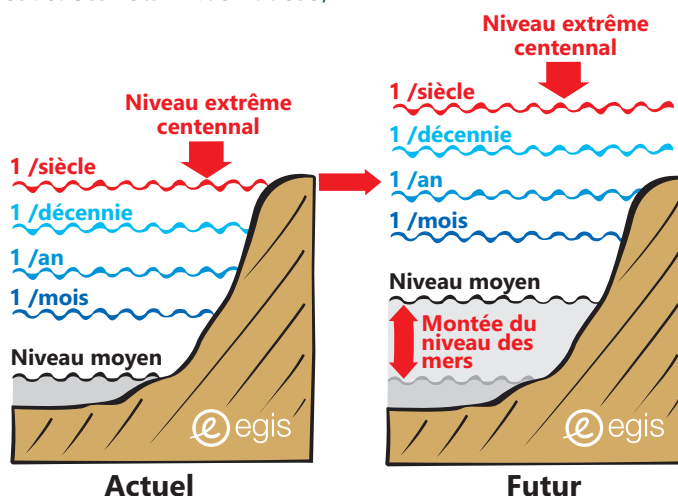


Un des impacts directs du **changement climatique** est **l'élévation du niveau moyen de la mer**. Ce phénomène est un processus lent et inertiel, dont la vitesse et l'intensité dépendent du réchauffement climatique.

La réhausse du niveau marin est déjà détectable sur nos côtes,

et elle va s'accélérer dans les prochaines décennies.

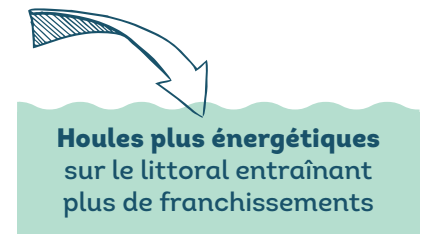
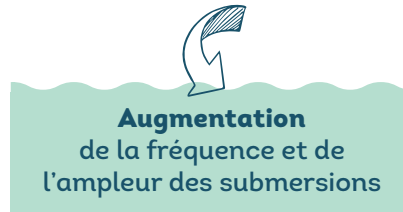
Aujourd'hui, les événements extrêmes de tempêtes qui ont lieu une fois tous les cent ans, se produiront potentiellement une fois par an dans le futur.



La réhausse du niveau de la mer va entraîner des conséquences sur le littoral qui vont s'accélérer au cours des prochaines décennies :

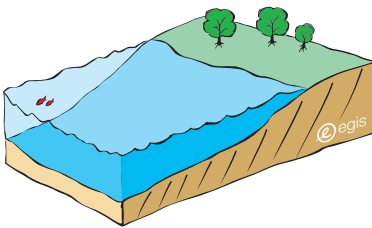


### ÉLÉVATION DU NIVEAU DE LA MER

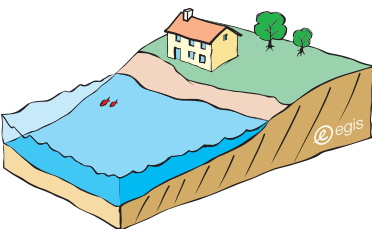


## CARACTÉRISER LE RISQUE, UNE DONNÉE ESSENTIELLE POUR LES TERRITOIRES

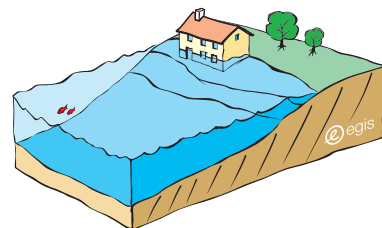
### ALÉA



### ENJEU

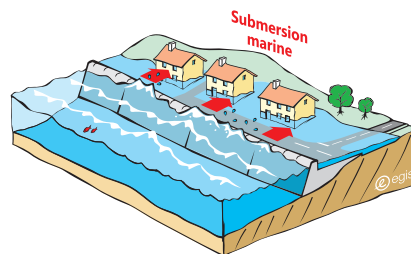


### RISQUE



L'aléa est la conséquence physique résultant de phénomènes naturels. Les submersions marines et le recul du trait de côte sont tous deux des aléas littoraux.

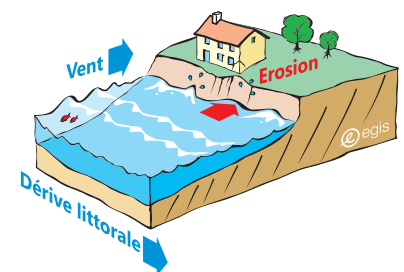
Les enjeux concernent l'ensemble de la population humaine et des installations présents sur le territoire d'AQTA: les bâtis, les établissements recevant du public (ERP), les entreprises et usines, les



Les submersions marines sont des inondations maritimes temporaires de la zone côtière lors de conditions météorologiques extrêmes.

voies de communication et les infrastructures stratégiques (lignes électriques, réseaux d'eau).

Le risque est par définition le croisement de l'aléa et des enjeux associés. La réduction du risque est possible par l'atténuation de l'intensité des aléas, ou bien en limitant les dommages sur les enjeux par réduction de leur vulnérabilité.



Le recul du trait de côte est le déplacement de la limite terre-mer vers l'intérieur des terres par phénomène d'érosion et de montée du niveau marin.

## AQTA, UN TERRITOIRE VULNÉRABLE

En Bretagne, les aléas littoraux se produisent majoritairement au cours de l'automne et de l'hiver. Néanmoins, ces dernières années, des tempêtes estivales se sont produites et ont causé des dégâts importants.

À l'image du territoire Breton, le territoire d'Auray Quiberon Terre Atlantique, est également soumis à ces aléas. Or le territoire présente de nombreux enjeux autour des villes côtières et des îles d'Houat et Hoëdic. De plus, c'est un territoire attractif avec une population croissante.



Afin d'identifier **les zones à risque**, AQTA a réalisé un atlas des risques littoraux en 2021 en cartographiant le **croisement des aléas** et des **enjeux**. Les secteurs à risque qui ressortent sont les suivants:

### ZONES À RISQUE SUBMERSION

Plusieurs zones sont sujettes à un aléa submersion marine dont: la **ria d'Étel**, l'**isthme de Quiberon**, le **littoral de Carnac** et le **littoral de Locmariaquer**.

### ZONES À RISQUE ÉROSION

La **ria d'Étel**, le littoral d'**Erdeven**, l'amont de **Penthièvre**, le littoral de **Carnac**, **La Trinité-sur-mer**, **Locmariaquer** et des îles d'**Houat** et **Hoëdic** sont des secteurs soumis à l'érosion côtière.

Les actions de protection du littoral seront prioritaires et adaptées en fonction des bassins à risque déclinés dans l'atlas.



## Quelques chiffres à retenir

# 24

communes dont  
**19** communes littorales  
et/ou estuariennes.

# 2

îles (Houat et Hoëdic).

# 960 km

de cours d'eau.

# 360 km

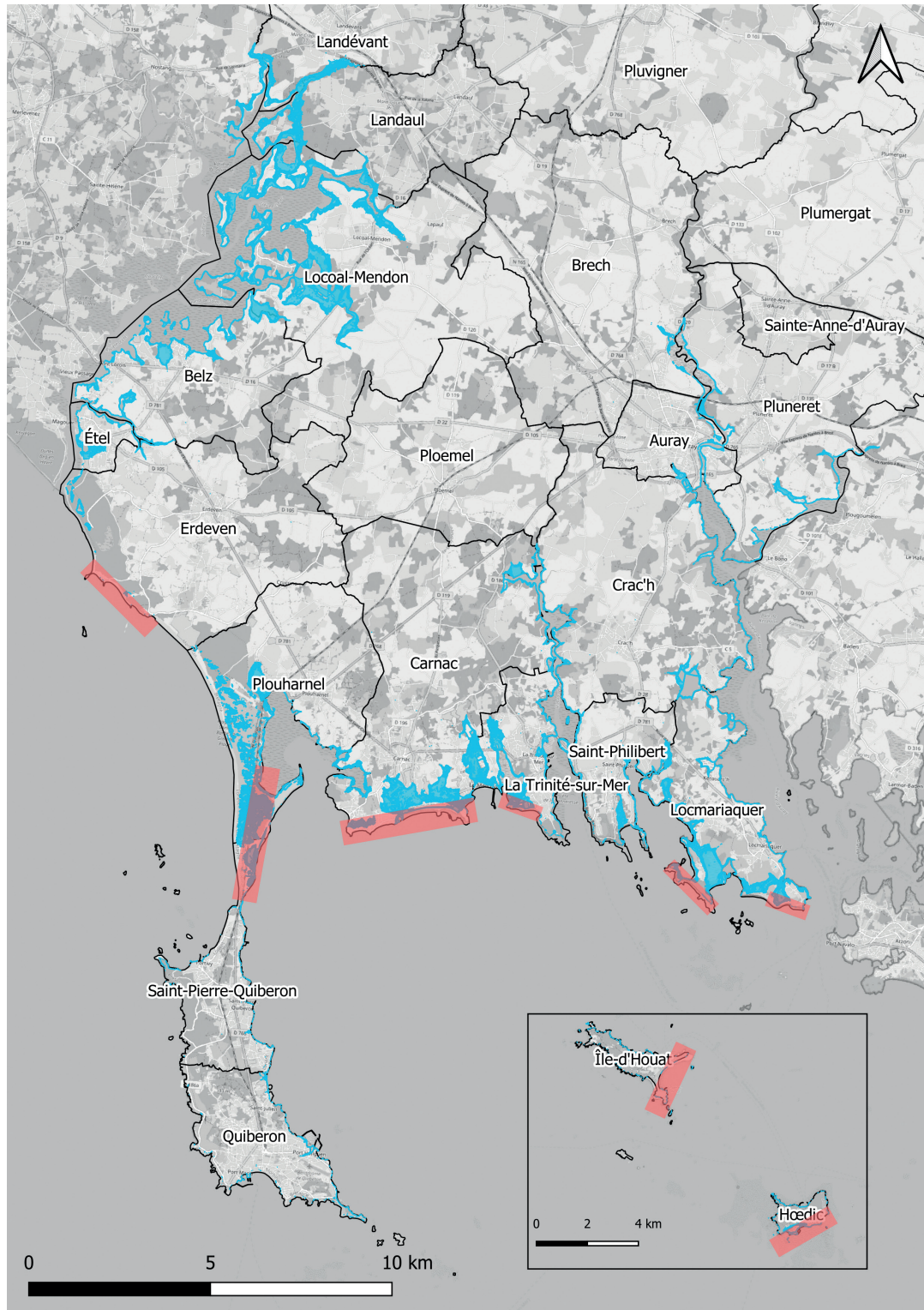
de littoral sur l'ensemble  
du territoire dont 4 km  
projetés en érosion en 2025  
et 250 km en 2100.

# 1360 ha

de zones basses soumises  
aux risques de submersion.



## LOCALISATION DES ALÉAS LITTORAUX SUR LE TERRITOIRE D'AQTA



- Submersions marines actuelles (niveau marin centennal + 20 cm)
- Zones soumises à une érosion importante (projection 2100 + 60 cm)



# Démarche globale

## DE GRANDES STRATÉGIES À L'ÉCHELLE NATIONALE EN ÉCHO AUX ENJEUX RENCONTRÉS PAR LES TERRITOIRES

**La loi Littoral de 1986** vise à protéger le littoral français en réglementant son aménagement, son occupation et son usage. Elle prévoit notamment des restrictions sur la construction en bord de mer, des mesures de protection des espaces naturels, la création de servitudes de passage et l'instauration de plans d'occupation des sols spécifiques.

**La loi Grenelle 2 de 2010** a pour objectif de promouvoir le développement durable en France, y compris sur le littoral. Elle renforce les dispositions de la loi Littoral, notamment en ce qui concerne la protection des espaces naturels, la lutte contre l'érosion côtière et la gestion de la zone maritime.

**Le Livret de la stratégie nationale de gestion du trait de côte** est un document publié en 2017. Il s'agit d'un guide technique qui présente une stratégie nationale pour faire face aux enjeux liés à l'érosion côtière et à la submersion marine.

**Loi Climat et Résilience de 2021** porte sur la lutte contre le dérèglement climatique et le renforcement de la résilience face à ses effets relatifs à la gestion intégrée du trait de côte. Les communes de Quiberon et de Saint-Pierre-Quiberon font toutes deux parties des communes listées au Décret n° 2022-750 du 29 avril 2022 (à la date du 08/23).

### 1986

LOI littoral

### 2010

LOI grenelle 2

### 2017

LIVRET

de la stratégie nationale de gestion intégrée du trait de côte

### 2019

LANCEMENT

de la démarche de gestion du trait de côte sur AQTA

### 2021

LOI climat et résilience



PENTHIÈVRE



CARNAC



AURAY



QUIBERON



ÉTEL



HOËDIC



LOCMARIAQUER



PENTHIÈVRE

# UNE DÉMARCHE BASÉE SUR LA CONCERTATION

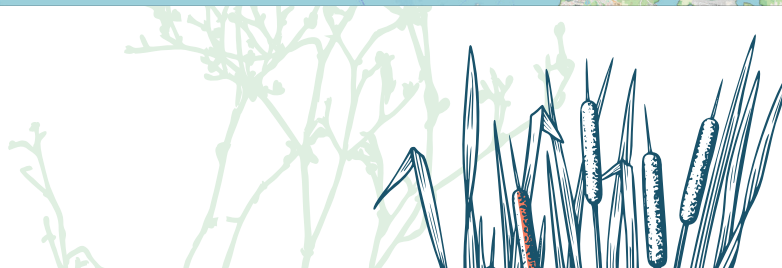
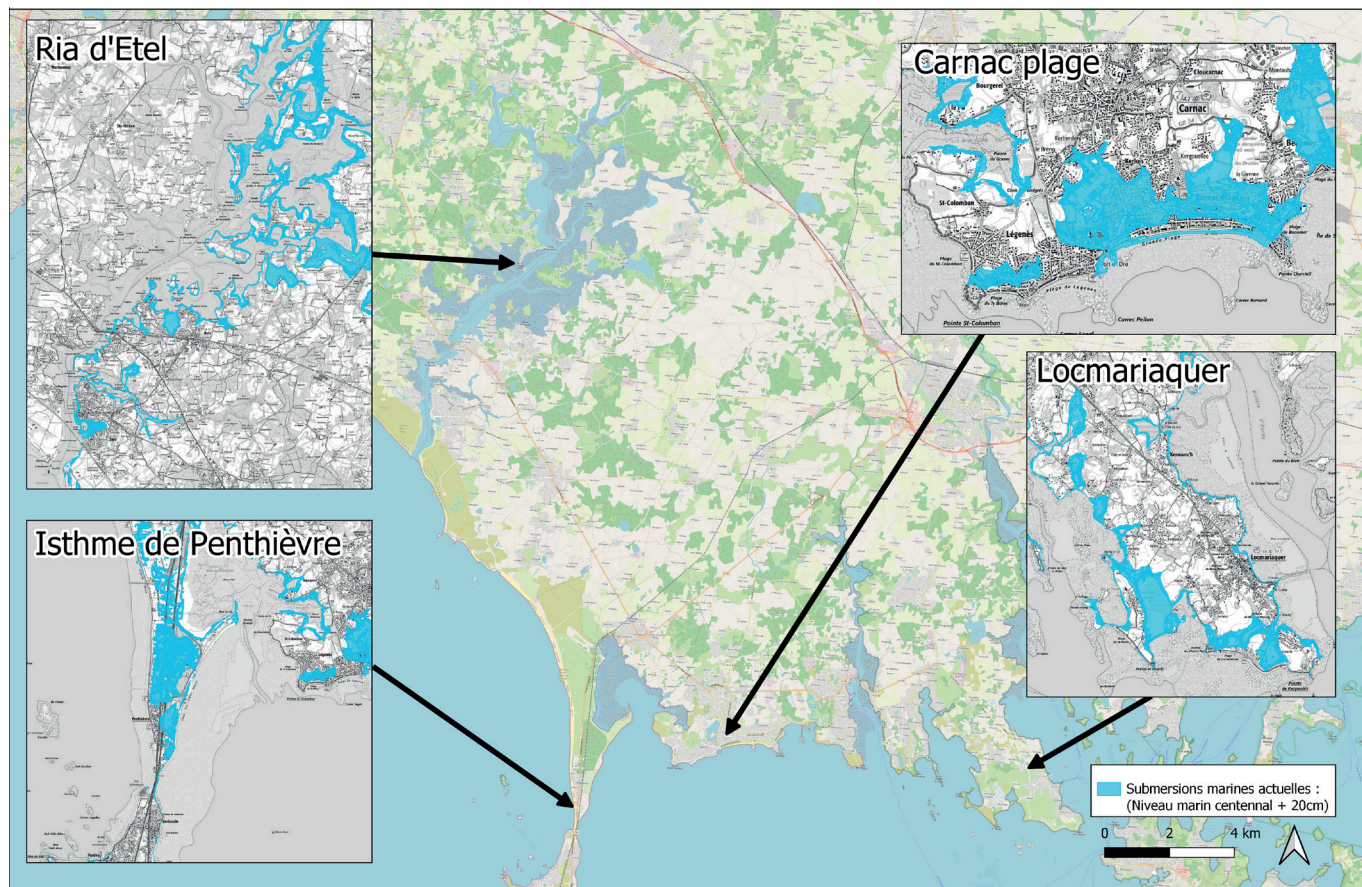
## AMÉLIORER LA CONNAISSANCE DU TERRITOIRE

Préalable essentiel à la définition d'une stratégie adaptée aux réalités territoriales, l'élaboration de la stratégie s'est d'abord concentrée sur l'appréhension de la vulnérabilité du territoire, et plus particulièrement, sur l'identification des secteurs à risque et des enjeux associés (humains, fonciers, naturels et économiques).

## QUATRE SECTEURS D'ÉTUDE PARTICULIÈREMENT SENSIBLES

En matière de vulnérabilité, quatre secteurs principaux ont été identifiés à l'échelle d'Auray Quiberon Terre Atlantique (carte ci-dessous). Les élus ont souhaité que ces secteurs fassent l'objet d'une attention particulière afin de proposer des actions à la hauteur des enjeux identifiés, dans le cadre de l'élaboration de la Stratégie Locale de Gestion de la bande côtière.

### LOCALISATION DES QUATRE SECTEURS SENSIBLES SUR LE TERRITOIRE D'AQTA





## DE LA CONNAISSANCE À LA STRATÉGIE

Concernés au premier titre par l'avenir de son territoire, les élus ont souhaité qu'une démarche de concertation soit engagée avec l'ensemble de la population (habitants, acteurs socio-écono-

miques, etc.) pour définir une stratégie qui soit partagée par tous. À cet effet, des ateliers ont été organisés sur le territoire afin de co-construire cette stratégie.

### ATELIER 1

#### 9 MOIS DE CONCERTATION AVEC LES HABITANTS

##### « PRÉSENTATION DES ENJEUX ET MISE EN SITUATION »

Les habitants ont partagé leur vécu sur le territoire, notamment face à des événements exceptionnels, et ont exprimé d'une part un sentiment d'insécurité, et d'autre part, une forme de confiance en la capacité d'adaptation du territoire.

70 PARTICIPANTS



##### « ÉLABORATION DES SCÉNARIIS DE GESTION » SUR LES 4 SECTEURS D'ÉTUDE

Après partage d'un diagnostic précis pour chacune des zones, les habitants se sont accordés sur des principes d'intervention pour les années à venir:

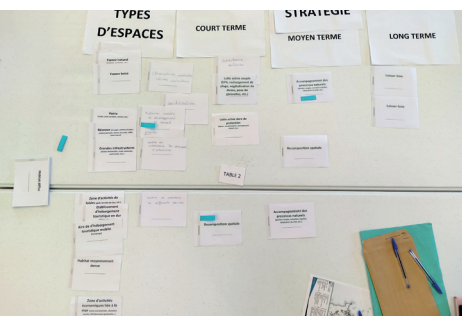
- Nécessité d'une démarche de territoire, plutôt qu'une multitude d'approches individuelles non coordonnées,
- Enjeux à approcher différemment en fonction de la densité du bâti et de son caractère résidentiel ou non,
- Nécessité de s'adapter vite, tout en anticipant, en pensant à la solidari-

té intergénérationnelle et aux bons équilibres entre place de l'Humain et de la Nature,

- Enjeu fort en matière d'information, de communication et de sensibilisation
- Nécessité de définir le type de développement ou d'adaptation souhaités pour l'économique et le résidentiel,
- Possibilités de financements à identifier et à prioriser en fonction des enjeux

162 PARTICIPANTS

### ATELIER 2 À 5



### ATELIER 6

##### « PRÉSENTATION DES SCÉNARIIS »

À partir de scénarii généraux et des focus sur les 4 zones, les participants ont pu écarter des scénarii et ajuster ceux qui avaient leurs préférences, puis compléter leur contribution par des propositions d'actions.

66 PARTICIPANTS



## UNE DÉMARCHE APPROFONDIE AVEC LES ÉLUS

Dans un 1<sup>er</sup> temps, ils ont été invités à proposer des principes d'intervention pour les années à venir, soulevant de nombreux questionnements financiers (financement des principes d'intervention), réglementaires (Loi Littoral, « Zéro artificialisation nette », etc.) et urbanistiques (documents d'urbanisme, planification, etc.).

Puis dans un 2<sup>e</sup> atelier, les élus ont travaillé sur le programme d'actions issu de la synthèse des ateliers publics.

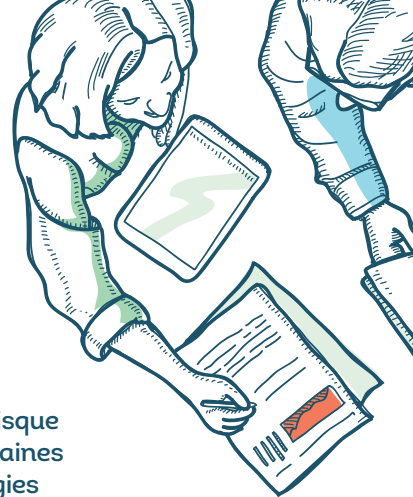
## UNE JOURNÉE DE MISE EN SITUATION À DESTINATION DES LYCÉENS

Des visites ont été organisées le matin à Brénéguy (Locmariaquer) et à l'isthme de Penhièvre (St-Pierre-Quiberon) afin d'illustrer de manière concrète la vulnérabilité du territoire. Les principaux modes de gestion existants ou envisageables ont été présentés, avec leurs avantages et leurs inconvénients.

L'après-midi, les lycéens ont été invités à proposer eux aussi des scénarii de gestion sur les 4 secteurs de travail.

2 classes de lycéens  
60 PARTICIPANTS

# Propositions d'actions



## DIFFÉRENTS MODES DE GESTION

L'évolution des aléas à l'aune du changement climatique engendre un risque de submersion ou d'érosion de plus en plus fréquent au cours des prochaines décennies. Afin d'anticiper cette évolution des aléas, plusieurs stratégies différentes sont envisageables. De laisser faire la nature à la lutte active dure, les possibilités d'actions sont larges :



### LAISSER FAIRE

Laisser les cordons dunaires et ouvrages rompre, laisser le trait de côte reculer, laisser la mer submerger les terres basses.



### RECOMPOSITION SPATIALE

Relocalisation des enjeux, rachat des biens exposés, réglementation de l'urbanisme.



### ACCOMPAGNEMENT

Adaptation des bâtiments (réduction de la vulnérabilité, batardeaux, protections rapprochées...), élévation du niveau des terrains, adaptation des cultures, drainage et pompes, zones de rétention d'eau, systèmes d'alerte.



### LUTTE ACTIVE SOUPLE

Gestion des espaces naturels (cordons dunaires, marais littoraux...), protection des cordons dunaires (par pose de ganielles, fascines, plantations d'oyat...), reprofilage de plages, rechargements localisés...



### LUTTE ACTIVE DURE

Aménagement d'ouvrages pour fixer le trait de côte (rechargements massifs, enrochements, épis, brise-lames, digues et murs), portes à marée, écluses.

### EXEMPLES D'ACTIONS



Recul de la première ligne d'emplacements du camping municipal de Penthièvre (Saint-Pierre-Quiberon)



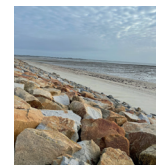
Mise en place de batardeaux l'hiver sur Carnac plage (côté ouest)



Mise en place de ganielles pour préserver les dunes sur Erdeven



Gestion et entretien d'ouvrages en dur



Suivi et entretien d'ouvrages en enrochements



## UNE STRATÉGIE ADAPTÉE AUX RÉALITÉS DU TERRITOIRE

La Stratégie Locale de Gestion de la bande côtière est traduite et déclinée à travers un plan d'actions afin de la rendre opérationnelle. Les actions privilégiées sont des actions dites « sans regret », c'est-à-dire qu'elles ne risqueront pas de causer des préjudices ultérieurement, et dans le même temps, elles favoriseront la résilience du territoire. Ces actions « sans regret » sont complétées d'études qui devront permettre d'engager des actions à plus fort impact sur le moyen et long terme. Le plan d'action est décliné en cinq grands axes de travail thématiques.

### COMMUNICATION SUR LES RISQUES CLIMATIQUES ET SENSIBILISATION DES OCCUPANTS DU TERRITOIRE

C'est l'une des thématiques qui est fortement ressortie de la démarche de concertation. L'acculturation et la bonne perception des risques côtiers sont en effet un préalable indispensable à la formulation d'une culture du risque. Une dynamique d'acceptation du changement devra permettre la mise en place de stratégies d'aménagement adaptées sur le territoire dans les années à venir. Les actions proposées vont en ce sens et ciblent tous les publics (élus, scolaires, habitants, professionnels, etc.).



Repère de crue posé sur la commune de Saint-Philibert par le Parc Naturel Régional du Golfe du Morbihan.

### ÉTUDES PROSPECTIVES

Les études prospectives ont largement été abordées pendant la démarche de concertation. Elles sont en effet primordiales avant la réalisation des différentes actions à moyen et long termes, et le lancement de travaux. Elles ont plusieurs objectifs: identifier les risques et les aléas littoraux actuels et futurs, réaliser des diagnostics d'ouvrages ou de secteurs, projeter différents scénarii d'aménagements, ou encore, étudier la faisabilité technique et le coût des différentes actions envisagées. Les études sont des aides de décisions pour les élus et les collectivités. Elles rassemblent l'ensemble des politiques publiques en lien avec le littoral et permettent de mener une stratégie cohérente à l'échelle du territoire. De plus, certaines études sont obligatoires, comme les études de danger pour le classement d'ouvrages dans un système d'endiguement.



## OBSERVATIONS DE LA DYNAMIQUE LITTORALE

La connaissance de l'évolution du trait de côte est essentielle afin d'élaborer l'état des lieux du littoral et de mettre en avant les secteurs les plus à risques. La mise en place d'outils d'observation du trait de côte permet de garantir un suivi à long terme, mais également, de disposer d'outils de sensibilisation. Cette connaissance du littoral est primordiale pour la réalisation d'études prospectives pertinentes et constructives. Les données sur la vulnérabilité des enjeux, l'évolution du trait de côte, des risques de submersion, la dynamique hydrosédimentaire et environnementale, ou encore, le changement climatique permettent de définir les risques à venir. Un réseau de suivi de trait de côte global à l'échelle d'AQTA est à construire.



## AMÉNAGEMENT DU TERRITOIRE ET URBANISATION

L'adéquation des documents d'urbanisme et de la réglementation associée, pour répondre aux enjeux en matière de vulnérabilité littorale, ont constitué un sujet de préoccupation majeur lors des différents ateliers. Afin de poursuivre le travail déjà engagé, diverses actions ont été proposées pour continuer d'y répondre. Elles sont ici regroupées sous une seule et même thé-

matique du plan d'actions. À long terme, elles visent à garantir la résilience du bâti et des espaces publics face aux risques, à adapter les documents d'urbanisme existants pour que leurs dispositions soient à la hauteur des enjeux rencontrés par le territoire, et enfin, identifier et ménager des marges de manœuvre financières pour permettre à la collectivité d'agir.

## AQTA, ACTEUR CLÉ DE LA GESTION DES RISQUES LITTORAUX

La Communauté de communes Auray Quiberon Terre Atlantique détient des compétences dans le domaine de gestion des milieux aquatiques et de la prévention des inondations (GEMAPI). Elle ne se substitue pas non plus aux compétences propres dévolues aux communes. Ainsi, les concertations ont permis de définir le rôle et l'influence d'AQTA dans la gestion des risques littoraux. Elle a pour rôle d'accompagner les communes dans l'approbation et la mise en application des plans de gestions des risques. Ses missions pourront porter sur l'accompagnement à l'actualisation des Plans Communaux de Sauvegarde (PCS) ou encore, la mise en place d'autres outils support.

**Ces cinq grands axes thématiques** qui organisent le plan d'action sont composés d'actions se déclinant : soit à l'échelle du territoire d'Auray Quiberon Terre Atlantique, soit à l'échelle d'un des secteurs d'étude en particulier.



# ACTIONS CIBLÉES SUR LES SITES À RISQUES MAJEURS D'AQTA

## RIA D'ÉTEL

### CONTEXTE DU SITE

Le secteur de la Ria d'Étel a été identifié comme **bassin à risques**.

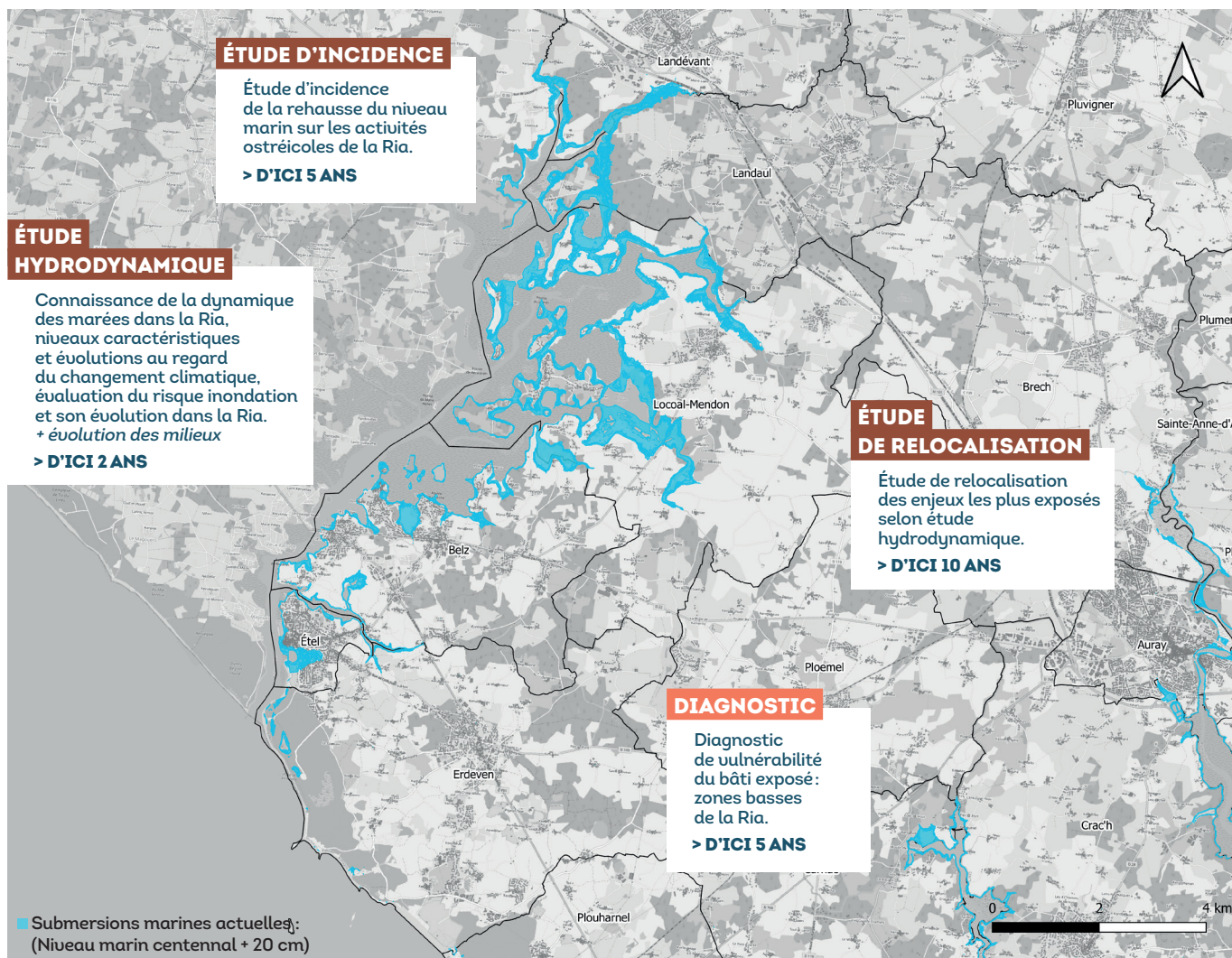
#### • Grande diversité d'enjeux

#### • Amont de la Ria :

- Enjeux naturels : vallées non habitées, marais littoraux et rétro-littoraux, prairies et forêts
- Nombreux habitats diffus, sur les îles notamment et littoral (Locoal Mendon)
- Axes de communication
- Peu d'ouvrages de protection (digue St Jean, Moulin Demi-Ville...)

#### • Aval de la Ria :

- Habitats et enjeux humains plus importants
- Habitats en bord de Ria ou bourg (Belz, Étel)
- Côte rocheuse, fortement aménagée sur Étel puis flèche sableuse à l'exutoire
- Ouvrages de fixation du trait de côte (murs, enrochements...)



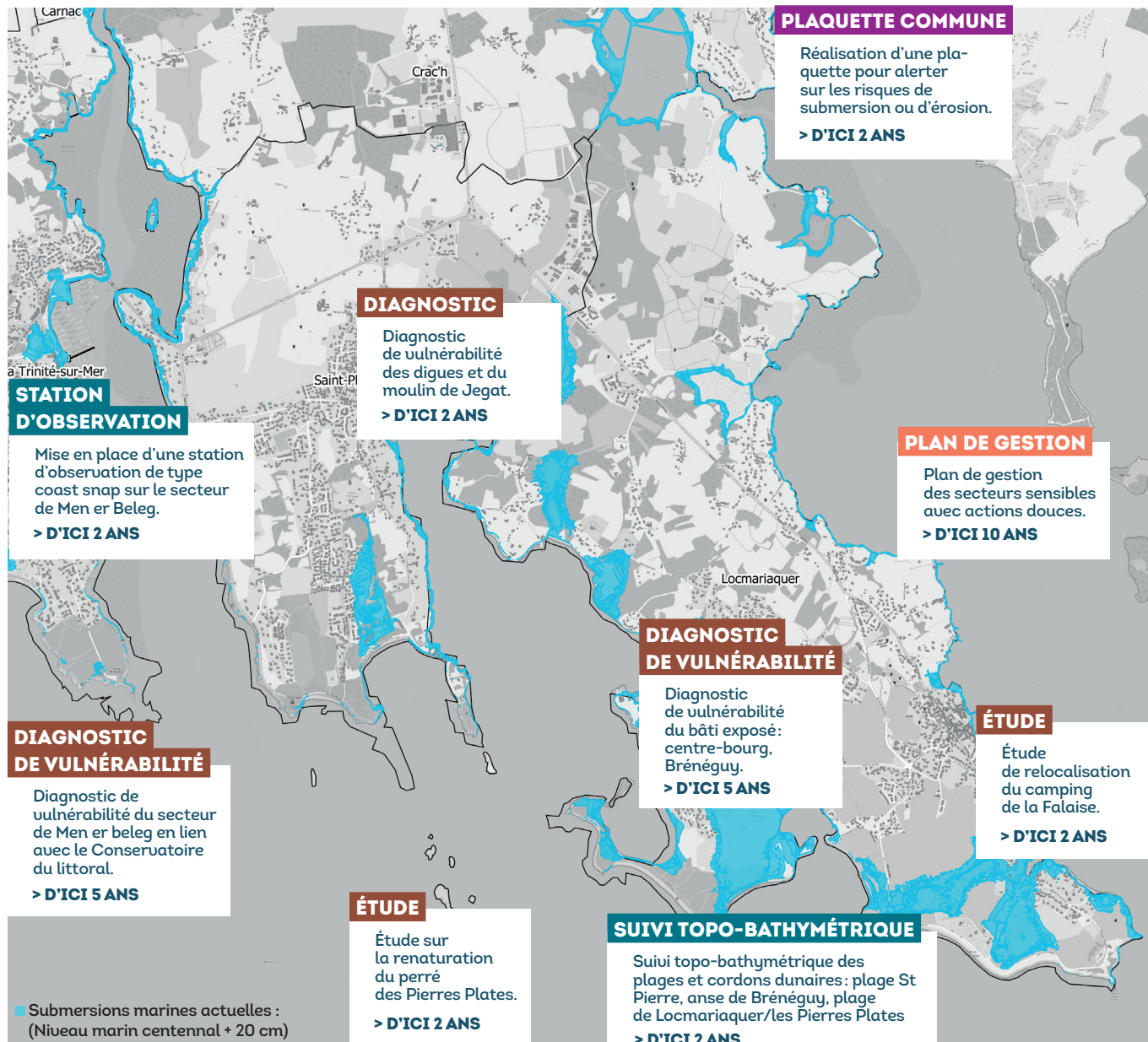
- Communiquer sur les risques climatiques et sensibiliser les occupants du territoire
- Observation de la dynamique littorale
- Études prospectives
- Aménagement du territoire et urbanisation
- AQTA, acteur clé de la gestion des risques littoraux

# LOCMARIAQUER

## CONTEXTE DU SITE

Le secteur de Locmariaquer a été identifié comme **bassin à risques**.

- Majoritairement des zones naturelles exposées
- Habitats diffus à dense en périphérie de marais
- Habitats en front de mer
- Zones de marais issus de poldérisation

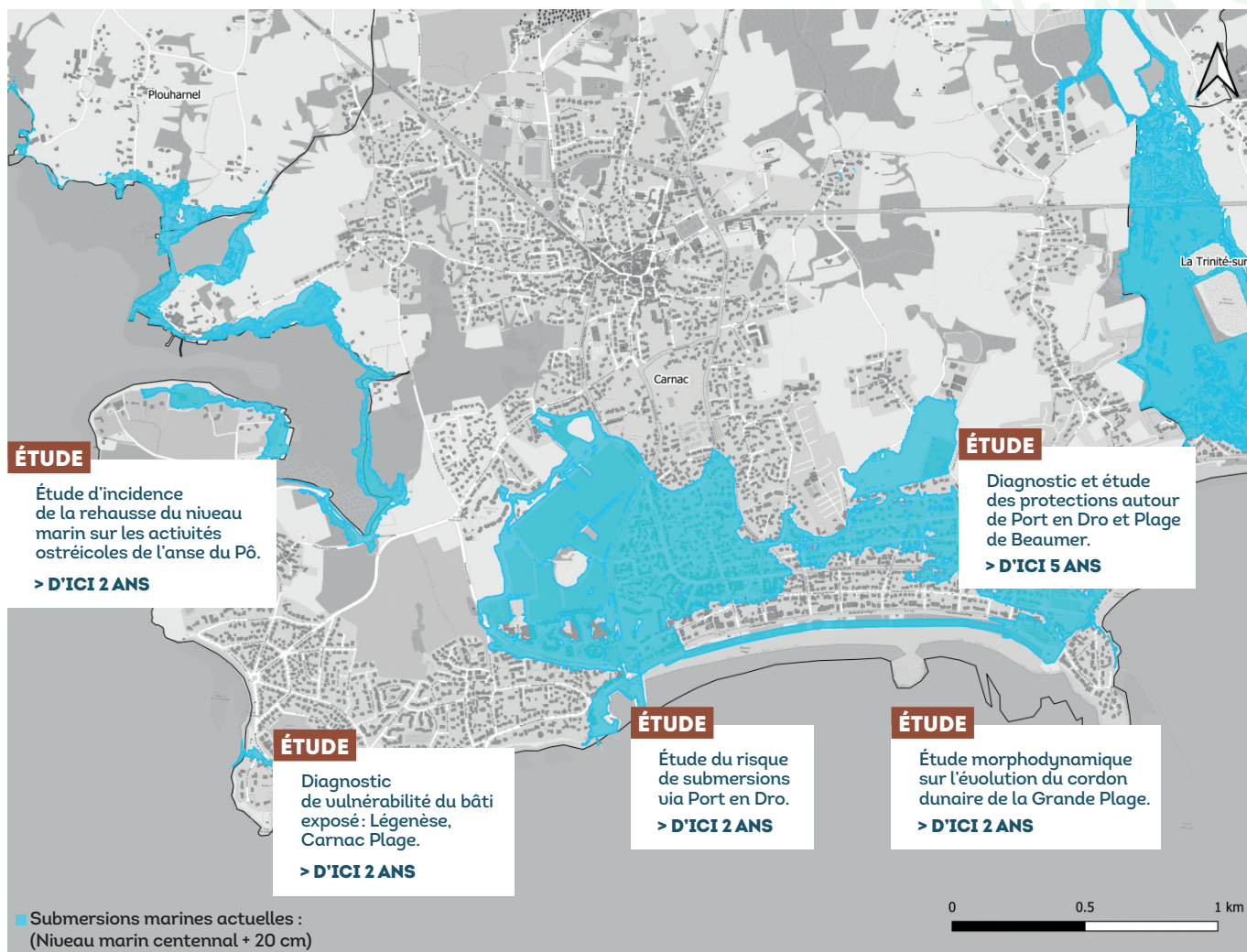


## CARNAC PLAGE

### CONTEXTE DU SITE

Le secteur de Carnac plage a été identifié comme **bassin à risques**.

- Secteur de Carnac plage très exposé
- Habitats denses et activités économiques nombreuses, notamment en lien avec le tourisme (Casino, centre thermal, hôtels, bars...)
- Zones dunaires et lagunaires anthropisées au cours du XIX<sup>e</sup> siècle



- Communiquer sur les risques climatiques et sensibiliser les occupants du territoire
- Observation de la dynamique littorale
- Études prospectives
- Aménagement du territoire et urbanisation
- AQTA, acteur clé de la gestion des risques littoraux

## ISTHME DE PENTHIÈVRE

### CONTEXTE DU SITE

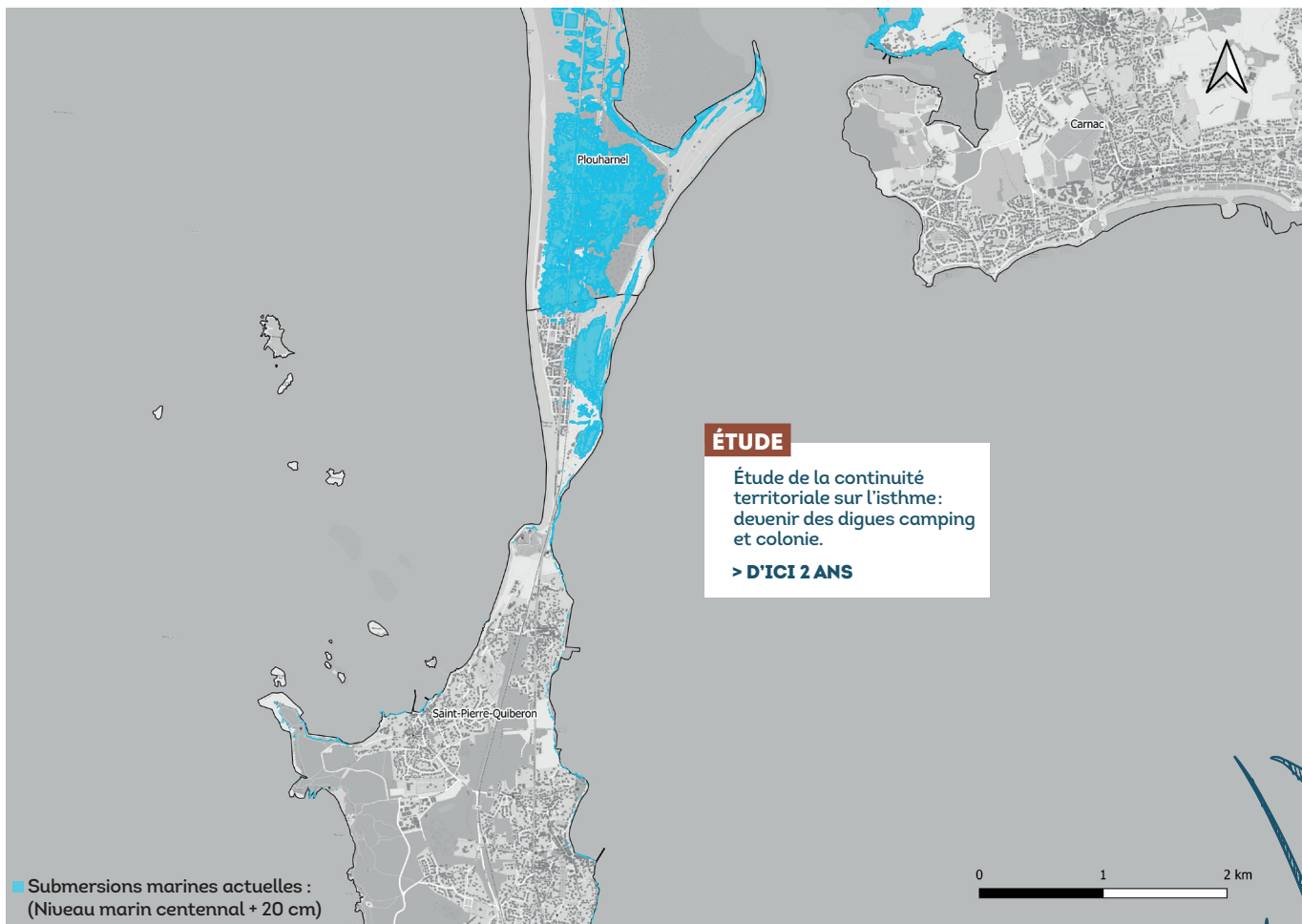
Le secteur de l'isthme de Penthièvre a été identifié comme **bassin à risques majeurs**.

- **Axe clé de transport, des réseaux et de communication clé vers Quiberon**
- **Seul axe vers la Presqu'île de Quiberon et les îles**
- **Enjeux touristiques : camping, auberge de jeunesse, colonie de vacances**
- **Espace naturel : forêt domaniale**

- **Ouvrages classés : digues du camping et de la colonie**

Peu d'actions ressortent des ateliers. Quiberon et Saint-Pierre-Quiberon faisant toutes deux parties des communes listées au Décret n° 2022-750 du 29 avril 2022, elles ont des obligations, mais également des leviers d'actions supplémentaires

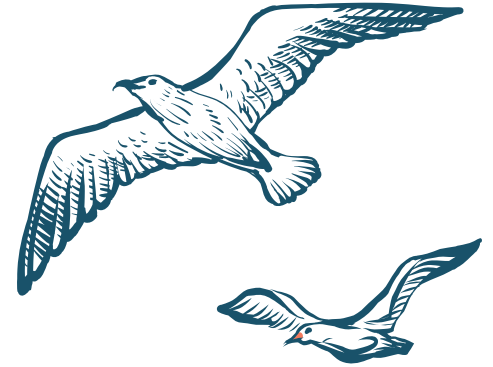
vis-à-vis des autres communes de l'intercommunalité (en lien avec la Loi Climat et Résilience). L'étude menée sur la dynamique de Penthièvre intégrant l'analyse des «digues classées» (obligation réglementaire), devrait apporter de premiers éléments de réponse concernant la continuité territoriale.



- Communiquer sur les risques climatiques et sensibiliser les occupants du territoire
- Observation de la dynamique littorale
- Études prospectives
- Aménagement du territoire et urbanisation
- AQTA, acteur clé de la gestion des risques littoraux



Le changement climatique est une réalité qui nous concerne tous et pose des questions de territoire dorénavant à court terme.

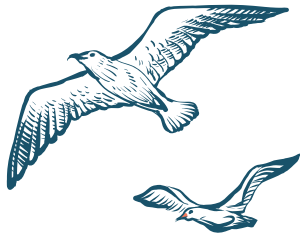


Les politiques publiques actuelles mettent à disposition de plus en plus d'outils à destination des Collectivités locales pour leur permettre de rendre leurs territoires plus résilients face aux conséquences de ce changement climatique: les Programmes d'Actions de Prévention des Inondations (PAPI), les Stratégies Locales de Gestion des Risques, les Fonds spécifiques dédiés (Fonds BARNIER, Fonds Vert)... Nouvellement, la loi **n°2021-1104 du 22 août 2021** portant lutte contre le dérèglement climatique et renforcement de la résilience face à ses effets, dite loi Climat et Résilience, permet désormais aux communes volontaires d'**améliorer la maîtrise de leur aménagement dans les secteurs littoraux soumis au risque d'érosion.**

Le territoire d'Auray Quiberon Terre Atlantique n'échappe pas à ce constat comme le montre ce livret. Oui, la mer monte, la mer grignote notre littoral et il faudra trouver des stratégies pour s'adapter. La réduction de la vulnérabilité passera par la mise en œuvre d'une multitude d'actions variées, à plus ou moins grandes échelles, grâce à un travail de longue haleine, mené en étroite collaboration avec les communes du territoire ainsi que tous les partenaires et acteurs locaux.

Rendre un territoire plus résilient relève de la nécessité de tous de s'impliquer: habitant, touriste, professionnel, élu,... c'est pourquoi, la sensibilisation, l'acculturation et la participation du plus grand nombre d'entre nous est une des clés essentielles pour permettre de réduire la vulnérabilité du territoire.





  
**PRÉFET  
DE LA RÉGION  
BRETAGNE**  
*Liberté  
Égalité  
Fraternité*



**IDEA Territoires**



**AURAY  
QUIBERON**  
TERRE  
ATLANTIQUE

